

Pudrición de la raíz y la corona causada por Phytophthora

Cuando árboles u otras plantas bien regadas comienzan a marchitarse, una causa puede ser la pudrición de la raíz y la corona causada por *Phytophthora*, una enfermedad de las plantas transmitida por el suelo.

Casi todos los árboles frutales y de nueces y la mayoría de los árboles y arbustos ornamentales pueden desarrollar pudrición de la raíz o corona si el suelo alrededor de la planta permanece húmedo durante mucho tiempo. Los tomates, pimientos, berenjenas y otras verduras también pueden ser afectadas. El método más importante para prevenir la pudrición causado por *Phytophthora* es el riego correcto.



Los síntomas de *Phytophthora* incluyen las hojas más viejas que se han vuelto morado, enrojecida, y marchita.

Síntomas generales

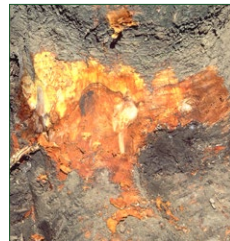
- Hojas pueden marchitarse y ponerse de color verde opaco, amarillo, rojo o morado.
- Generalmente, las plantas en áreas con mal drenaje están afectadas.
- A diferencia de plantas que sufren por falta de agua, las plantas no se recuperan cuando se riegan.

Síntomas en raíces y coronas

- A menudo se desarrollan áreas oscurecidas en la corteza alrededor de la corona y las raíces superiores, a veces produciendo gomosis.
- Se pueden ver rayas o áreas de color café rojizo en el revés de la corteza y en la capa exterior de la madera.
- En tomates y berenjenas, las raíces desarrollan manchas mojadas que se vuelven café y se pueden pudrir.
- Si hay hongos presentes o filamentos de hongos visibles dentro de las plantas, es probable que el daño se deba a una enfermedad fúngica como la pudrición de la raíz por Armillaria, no *Phytophthora*.

El manejo del riego es clave para prevenir la pudrición.

- Evite saturación prolongada del suelo o agua estancada alrededor de la base de los árboles.
- Ajuste aspersores y sistemas de goteo para que el agua no golpee los troncos.
- Provea buen drenaje del suelo.
- Camas elevadas pueden ser una buena solución para verduras donde el drenaje es un problema.
- Agrupe plantas según sus necesidades de agua y riegue con conformidad.
- Programe los riegos para evitar que las plantas sufran estrés hídrico.



Rayas o zonas de color marrón rojizo se puede ver en el interior de la corteza de los árboles infectados.

Tome medidas para evitar problemas al plantar.

- No plante árboles u otras plantas más profundas de lo que estaban en el vivero, y nunca cubra el injerto con suelo o mantillo.
- Escoja plantas certificadas y variedades resistentes cuando estén disponibles.
- No mantengan césped con irrigación alrededor de la base de árboles.
- Si *Phytophthora* ha sido un problema para los tomates, plantar un cultivo no susceptible como maíz dulce por uno o dos años.

A veces se pueden salvar árboles enfermos si se notan temprano.

- A las primeras señales de marchitamiento de hojas, busque pudrición en la base del árbol.
- Quite corteza que parece infectada.
- Quite la tierra de la base del árbol hasta la cima de las raíces principales y deje que se seque el tejido de la corona.
- Mantenga la corona y el tronco libres de agua regando solo en la línea de goteo, el área debajo de la copa del árbol.
- Árboles jóvenes pueden morir rápidamente; árboles mayores pueden sobrevivir por varios años.

Lo que hace usted en su hogar y jardín afecta nuestra agua y salud.

- Reduzca al mínimo el uso de pesticidas que contaminan nuestros canales.
- Utilice alternativas sin químicas o productos pesticidas menos tóxicos siempre que sea posible.
- Lea las etiquetas de los productos cuidadosamente y siga las instrucciones sobre el uso, almacenamiento y eliminación correcto.

Para más información sobre el control de plagas, visite ipm.ucanr.edu o la oficina local de Extensión Cooperativa de la Universidad de California.