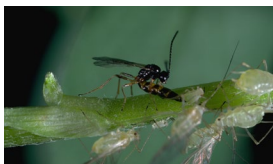
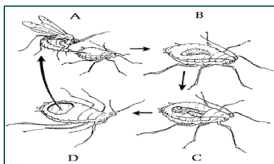


# Parasitos de insectos plaga

**Un parásito es un organismo que vive y se alimenta de otro animal más grande (huésped).**

Casi todos los insectos plaga tienen al menos un parásito que los ataca. Los insectos que parasitan a otros invertebrados (a veces llamados parasitoides) viven dentro del huésped sólo en los primeros estadios de su desarrollo, matando al huésped cuando alcanzan la madurez. La mayoría de los insectos parásitos son avispas o moscas especializadas en un huésped particular, y muchos son tan pequeños que frecuentemente no se les puede ver. Un solo parásito puede poner huevecillos en cientos de insectos resultando en una rápida reducción en el número de plagas.



El ciclo de vida de un **parásito del áfido** (izq.). La **avispa hembra adulta** (der.) deposita un huevecillo a cada áfido; el huevecillo eclosiona en larva y se alimenta del interior del áfido matándolo eventualmente. La larva se convierte en pupa, y más tarde emerge como avispa adulta.



**Áfidos parasitados** (izq.) mueren y se convierten en "momias" crujientes de color negro o beige. El orificio en la momia del áfido señala que el parásito adulto ya salió (der.).



Algunas cochinillas en la rama (izq.) se volverán oscuras porque **larvas de avispa** se están desarrollando dentro de ellas. Una vez que los parásitos se convierten en adultos, emergen por el **orificio de salida** (der.).



Algunos **parásitos de la mosca blanca** provocan que sus huéspedes se vuelvan de color negro. Identifique el proceso de parasitación buscando los orificios redondos de salida en las ninfas. Un corte en forma de "T" indica que una mosca blanca sana ha salido (extrema izq.). Un orificio circular indica que emergió el parásito (der.).



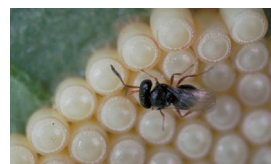
Uno de los **parásitos de la oruga** es la avispa *Hyposoter exiguae* que se muestra mientras deposita un huevecillo en un huésped (izq.). Al separar la oruga parasitada puede encontrar la larva de la avispa adentro (der.).



Otras señales de parasitación de orugas: una avispa *Cotesia* desarrolla capullos blancos (izq.) afuera de su huésped, la oruga de joroba roja; a la derecha, orugas de joroba roja, aparecen **distorsionadas y descoloradas** debido a que una avispa *Hyposoter* se está convirtiendo en pupa dentro de ellas.



Algunos parásitos, como este *Goniosus legneri* en el gusano de la naranja navel (izq.), ponen muchos huevos en la superficie del huésped de los cuales resultan muchas larvas de la avispa en una sola oruga (der.).



Algunos parásitos **atacan a los huevecillos de insectos**, como la avispa *Trissolcus* (izq.), en huevecillos de la chincheapestosa. El huevecillo del gusano del maíz (der.) se ha oscurecido porque la larva de una avispa *Trichogramma* se está desarrollando dentro de él. Los huevecillos blancos están saludables.



Las **moscas tachinid** (izq.) parasitan muchos tipos de insectos. Los huevecillos que la mosca tachinid deposita en la oruga (der.) eclosionan y ya como larva, se introducen al huésped. Algunas moscas tachinid ponen huevecillos en las plantas donde serán comidos por sus insectos huéspedes.

**¡Los pesticidas afectan a los enemigos naturales, ríos y océanos!**