

# Pulgas

**Las pulgas son una verdadera molestia para personas y animales, especialmente durante la primavera y principios del verano cuando las pulgas tienden a aumentar de manera dramática.**

La pulga del gato es la pulga más común en California. A pesar de su nombre, ataca tanto a perros como a gatos y pica también a los humanos. Para mantener a las pulgas fuera del hogar, contrólas en animales domésticos y limpie regularmente las cobijas donde duermen los animales.



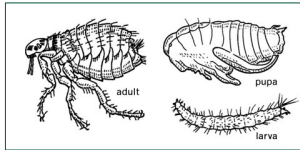
La pulga adulta se alimenta directamente de los animales.

Jack Kelly Clark, UCIPM

## En los animales domésticos:

Hay disponibles desde hace poco tiempo ciertos productos muy efectivos y seguros para el control de pulgas en los animales domésticos. Aparte de estos tratamientos, es importante limpiar regularmente el hogar y cepillar a los animales con un peine para atrapar pulgas para detectar una nueva infestación.

- Hay productos que se aplican en una pequeña área del pelaje del animal (spot-on) y controlan las pulgas de 1 a 3 meses. Estos productos están disponibles en tiendas o a través de un veterinario.
- Hay productos sistémicos disponibles en veterinarias que se administran en forma oral a través de pastillas o aditivos alimenticio. Estos no matan pulgas adultas pero evitan su reproducción.
- Los collares contra pulgas contienen reguladores del crecimiento de insectos (siglas IGR en inglés) que protegen a los perros hasta por 6 meses y a los gatos hasta por 1 año. Hay que asegurarse de escoger collares que tengan methoprene y pyriproxifen.
- Los champúes, jabones, polvos, rocíos y baños contra pulgas son menos efectivos y más peligrosos para animales domésticos, personas y el medio ambiente que los tres tipos de productos mencionados anteriormente.



El ciclo de vida de la pulga (huevo no se muestra).

D. Ridd, UCANR

## En el jardín:

Es inusual que se necesite aplicar algún tratamiento afuera, pero si los animales domésticos duermen afuera con regularidad y hay muchas pulgas, se puede aplicar a estas zonas un rocío que contenga pyriproxifen. De ser posible, quite toda la vegetación cerca del suelo para que entre luz solar al lugar donde duermen los animales. Es poco probable que las pulgas inmaduras sobrevivan en lugares a donde llega la luz solar.

## Dentro del hogar:

Ya sea que usted vea pulgas o no dentro del hogar, es recomendable pasar la aspiradora y lavar regularmente los lugares donde descansa cualquier animal doméstico para evitar la acumulación de pulgas. Si la infestación es severa, trate al animal con una de las alternativas que se mencionan en esta tarjeta y tome los siguientes pasos:

- Encuentre los lugares más infestados, generalmente donde descansan los animales, y aplique el tratamiento allí.
- Lave tapetes y ropa de cama de animales domésticos.
- Pase la aspiradora a muebles tapizados, incluso bajo cojines y almohadillas y en hendiduras.
- Pase la aspiradora a las alfombras, especialmente debajo de los muebles.
- Aplique un insecticida que contenga methoprene o pyriproxifen (IGR) en aerosol o rocío a todas las alfombras y muebles tapizados que no se puedan lavar. Esto mata a las larvas pero no a las pupas, por lo cual las pulgas pueden seguir emergiendo por 2 semanas más.
- Pase la aspiradora regularmente durante las siguientes 2 semanas para deshacerse de pulgas adultas que se hayan desarrollado de las pupas. No vuelva a aplicar pesticidas.
- Selle y deseché la bolsa recolectora de la aspiradora para que las pulgas no se escapen.



Las larvas de las pulgas comen los restos de animales o mascotas en las alfombras o áreas para dormir.

Jack Kelly Clark, UCIPM

## Lo que hace usted en su hogar y jardín afecta nuestra agua y salud.

- Reduzca al mínimo el uso de pesticidas que contaminan nuestros canales.
- Utilice alternativas sin químicas o productos pesticidas menos tóxicos siempre que sea posible.
- Lea las etiquetas de los productos cuidadosamente y siga las instrucciones sobre el uso, almacenamiento y eliminación correcto.

Para más información sobre el control de plagas, visite [ipm.ucanr.edu](http://ipm.ucanr.edu) o la oficina local de Extensión Cooperativa de la Universidad de California.