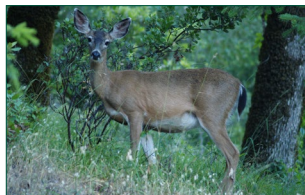


# Venados

**Los venados pueden causar daños a jardines, huertos y paisajes, al alimentarse de una variedad de plantas.**

Para confirmar el daño causado por venados, mire si hay huellas, excrementos y senderos. El mejor control a largo plazo es excluir venados con cercos o protectores de plantas.



El venado de cola negra.

Kim Cabrera, BearTracker

## Biología y comportamiento de los venados:

- Suelen alimentarse tarde en la noche y muy temprano en la mañana, así que no siempre los verá.
- Son especialmente un problema en jardines próximos a bosques donde pueden refugiarse durante el día.
- Los dos más comunes en California son el venado oreja de mula y el venado cola negra.
- Comen arbustos, parras, frutales y árboles de nueces, hortalizas de jardín, pastos y pequeñas plantas con flores.

## Busque estas señas para confirmar el daño causado por venados:

- Huellas de pezuñas, de 2 a 3 pulgadas de largo, partidas en la mitad, puntiagudas al frente y un poco más redondas en la parte posterior.
- Pilas de excremento en forma de frijoles pequeños.
- Plantas pisoteadas y arbustos, follaje o retoños rasgados.
- Troncos anillados o ramas quebradas al raspar sus cuernos contra ellos.



Los excrementos son un buen indicador de la presencia de ciervos.

W. Paul Gonzalez, UCCE

## Esté al tanto de limitaciones legales.

- El Código de Pesca y Caza de California clasifica a los venados como animales de caza. Si los venados están dañando su propiedad o cultivos, usted debe obtener un permiso para cazarlos con un arma de fuego. Sin embargo, no se recomienda disparar cerca de casas.
- Todo tipo de trampas y venenos son ilegales y no pueden usarse.

## Proteja su jardín con cercos.

- Un cerco de 7 a 8 pies de alto, debidamente construido y mantenido, es el método de control más efectivo. Aumente la altura del cerco en cuevas empinadas.
- Los cercos existentes pueden hacerse a prueba de venados extendiendo su altura 3 o 4 pies con malla o alambre sin púas. Asegúrese de que el cerco sea firme y al ras del suelo para que los venados no pasen por debajo.
- Use protectores de alambre o de plástico para proteger cada planta.
- Los cercos eléctricos no son muy efectivos. El tipo "Nueva Zelandia" puede ser efectivo pero requiere instalación profesional y monitoreo constante.



Jack Kelly-Clark, UCCE/PM

Un cerco de alambre de 7- a 8-pies de alto es la mejor manera de excluir a los venados.

## Dispositivos que repelen y ahuyentan:

- Los repelentes químicos que despiden sabores y olores desagradables, como el olor de un depredador, pueden usarse en algunos casos.
- Dependiendo del tipo de repelente y del clima, se deben volver a aplicar con frecuencia.
- Si hay alimentos preferidos para venados, los repelentes pueden ser inefectivos.
- Muchos repelentes no se permiten en cultivos comestibles o pueden dañar ciertas plantas. Lea la etiqueta del producto.
- Los venados se adaptan rápidamente a la mayoría de dispositivos que hacen ruido, como cañones de gas propano y alarmas electrónicas, lo que los hace inefectivos. Pero, dispositivos nuevos que emiten sonidos de un venado en apuros parecen prometedores.

## Considere plantas resistentes a venados.

- Hay especies de plantas que los venados prefieren no comer, sobre todo cuando hay otras plantas más apetecibles. Sin embargo, cuando escasea la comida, los venados comen la mayoría de plantas, incluso las resistentes a venados.
- Consulte con su vivero y centro de jardinería local, la oficina de Extensión Cooperativa de la Universidad de California, los Jardineros Maestros, o publicaciones de jardinería acerca de plantas resistentes a venados adecuadas para su región.

## Lo que hace usted en su hogar y jardín afecta nuestra agua y salud.

- Reduzca al mínimo el uso de pesticidas que contaminan nuestros canales.
- Utilice alternativas sin químicas o productos pesticidas menos tóxicos siempre que sea posible.
- Lea las etiquetas de los productos cuidadosamente y siga las instrucciones sobre el uso, almacenamiento y eliminación correcto.

Para más información sobre el control de plagas, visite [ipm.ucanr.edu](http://ipm.ucanr.edu) o la oficina local de Extensión Cooperativa de la Universidad de California.