

# Arañas comunes del jardín

## Proteja a las arañas de su jardín porque cazan insectos y otras plagas.

La mayoría de las arañas que se ven durante el día no suelen picar, o si lo hacen, su picadura no tiene un efecto duradero. Las arañas cuyas picaduras podrían requerirle que busque atención médica pasan la mayor parte del tiempo escondidas. Las arañas son arácnidos, no insectos. Tienen ocho patas y su cuerpo está compuesto de dos regiones: el abdomen y la cabeza unida al tórax. No tienen alas ni antenas. Las familias de arañas varían en la forma de su cuerpo, el tipo de telaraña, la forma de cazar y otros comportamientos, así como el tamaño y posición de sus ojos.

Todas las fotografías son de Jack Kelly Clark, UC IPM, salvo que se indique.



RS Vetter, UCR

Las arañas de patas largas tienen patas muy largas y delgadas y se cuelgan boca abajo en rincones oscuros, frecuentemente en interiores y a veces brincan cuando se les molesta. Aquí se muestra a la araña fólcido jaspeada *Holocnemus pluchei*.



La viuda negra occidental, *Latrodectus hesperus*, es la araña "cobweb" más conocida. La hembra (izq.) es principalmente la que pica a las personas. Se le reconoce por la marca roja en forma de reloj de arena en la parte inferior de su abdomen. Se ve aquí colgada boca abajo de su tela. El macho (der.) es de color más claro y más pequeño que la hembra.



Las arañas cangrejo o de las flores, como la *Misumena vatia*, tienen dos pares de patas anteriores alargados. Cazan durante el día sin telarañas.



Las barras de medida indican la longitud de la araña desde la cabeza al final del abdomen; no incluyen las patas.



Las arañas "cobweb" se cuelgan boca abajo en sus telas irregulares y pegajosas en espera de su presa. La mayoría de las especies de arañas "cobweb" son pequeñas e inofensivas, como por ejemplo la *Theridion dilutum*.



RS Vetter, UCR



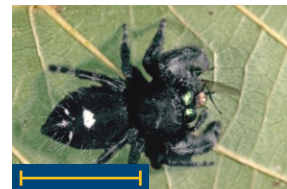
Las arañas enanas son diminutas y cazan durante el día. Tejen su telaraña sobre la superficie entrecruzando hebras en forma irregular.



Las arañas de tela en embudo tejen telarañas gruesas y planas y se sientan dentro del orificio de seda en el centro del embudo, desde donde salen a la caza de la presa que toca su red. Las que más se ven son la *Hololena nedra* (der.) y la araña de casa común, especie *Tegenaria* (izq.), que se encuentra en los jardines y en paredes y techos dentro de la casa.



Las arañas lince son ágiles cazadoras que acechan y capturan a sus presas. Tienen patas espinosas y el abdomen es más estrecho en la parte trasera. No tejen telarañas. Esta es la araña verde lince, *Peuceitia viridans*.



Las arañas saltarinas cazan durante el día, acechando y brincando sobre su presa. Son peludas y algunas veces iridiscientes y no hilan telarañas. Esta especie *Phidippus* está comiendo una mosca doméstica.



Las arañas del jardín o arañas tejedoras, como esta araña tejedora occidental manchada *Neoscona oaxacensis* (izq.), a menudo son grandes y coloridas y esperan que sus presas queden atrapadas en sus telarañas hiladas en círculos concéntricos en el jardín.



Las arañas de saco amarillo se esconden en tubos de seda en sitios como rincones, debajo de plantas o sobre la corteza y cazan durante la noche. Se les ve dentro y afuera, y usualmente son pálidas, como esta *Cheiracanthium inclusum*.



Las arañas lobo tienen patas largas y peludas y con frecuencia se les ve corriendo por el suelo. No tejen telarañas para capturar a sus presas, pero pueden construir un refugio de seda. Las hembras cargan a sus crías en el lomo.

¿Desea más información? Visite [ipm.ucanr.edu](http://ipm.ucanr.edu)

¡Lo pesticidas afectan a los enemigos naturales, ríos y océanos!