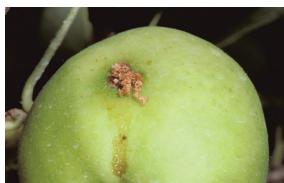


# Palomilla de la manzana

**Ese gusano que a veces hallamos dentro de la manzana es difícil de controlar en el huerto casero.** Poco después de salir del huevo, los gusanos penetran en manzanas, peras o nueces, y se alimentan dejando excrementos café rojizos. Variedades de frutas que maduran temprano sufren menos daño. Use tácticas que combinan varios de los métodos descritos abajo. Los árboles que tienen infestaciones grandes anualmente requieren la aplicación de pesticidas en el momento oportuno.

## Ciclo de vida de la palomilla de la manzana:

- ◆ Las larvas maduras invernan en capullos debajo de la corteza de árboles y se convierten en pupa en la primavera.
- ◆ Las palomillas adultas emergen a mediados de marzo o abril y se aparean al ponerse el sol cuando las temperaturas exceden los 62° F.
- ◆ Huevecillos diminutos en forma de discos son depositados en las frutas u hojas. La larva que sale de los huevos perfora inmediatamente la fruta.
- ◆ La larva se alimenta dentro de la fruta hasta que madura y luego cae al suelo para convertirse en pupa en la tierra, basura o debajo de la corteza del árbol.
- ◆ Se producen de 2 a 4 generaciones por año en California.



Picadura en la fruta indica por donde entró la larva.



Larva (gusano) de la palomilla de manzana en la fruta.

## Reduzca las palomillas de la manzana con prácticas de limpieza.

- ◆ Quite frutas infestadas de los árboles en cuanto las vea. Busque picaduras o puntos de entrada de los gusanos, indicados por montoncitos de excrementos café rojizos.
- ◆ Recoja y destruya la fruta caída, tan pronto como cae, especialmente en mayo y junio.

## Las prácticas de salubridad por si solas no controlarán la plaga.

- ◆ Cubrir la fruta con una bolsa de papel protege la fruta hasta en caso de infestaciones severas, sin tener que usar productos químicos.
- ◆ Cubra la fruta cuando tenga de ½ a 1 pulgada en diámetro (4 a 6 semanas después de la floración).
- ◆ Haga un tajo de 2 pulgadas en el fondo de una bolsa para almuerzo, entregue la fruta hasta tener una por racimo, meta la fruta por el tajo y cierre la bolsa con grapas.
- ◆ Retire las bolsas en cuanto la fruta comience a madurar.



## Use insecticidas cuando hay infestaciones severas.

- ◆ El virus granulosis de la palomilla de la manzana (se vende como Cyd-X) es un pesticida biológico seguro que no daña a los insectos benéficos o abejas. Agréguele aceite de horticultura al 1% para incrementar su efectividad. Aplíquelo cada 7 días después de que los huevecillos emergen o alrededor de 3 veces por generación.
- ◆ El Spinosad es un pesticida de baja toxicidad que puede ser más eficaz añadiendo aceite de horticultura al 1%. Aplíquelo cada 10 días después de que los huevecillos emergen o alrededor de 3 veces por generación.
- ◆ El carbaryl es eficaz cuando se programa apropiadamente en intervalos de 14 a 21 días, pero es muy tóxico para los enemigos naturales, abejas y otros insectos no nocivos y puede causar problemas de calidad de agua.
- ◆ Combinar insecticidas de baja toxicidad con métodos no químicos es la manera más apropiada para proteger el medioambiente cuando se necesita usar insecticidas.

## Los insecticidas son eficaces solo si se rocían en el momento oportuno para matar las orugas cuando emergen del huevo.

- ◆ Cuelgue una trampa de feromona en su árbol durante marzo y revísela con frecuencia durante varios meses.
- ◆ Una vez que encuentre palomillas y cuando las temperaturas al atardecer excedan los 62° F, empiece a calcular los días-grado siguiendo las instrucciones en Pest Notes: Codling Moth. Los días-grado le ayudarán a determinar el momento en el que los huevecillos emergerán o cuándo empezar a buscar picaduras en las frutas que indiquen que la larva ha emergido y están perforando la fruta.
- ◆ Aplicar insecticidas tan pronto como los cálculos de días-grado indiquen que los huevecillos han empezado a emerger (250-300 días-grado después de que las palomillas han sido atrapadas en las trampas) o tan pronto como vea picaduras.
- ◆ Use las picaduras o los cálculos para iniciar los rocíos con insecticidas para la segunda y tercera generaciones.

Para mayores detalles en inglés, vea Pest Notes: *Codling Moth* en [ipm.ucanr.edu](http://ipm.ucanr.edu) o visite las oficinas de Extensión Cooperativa.

Reduzca al mínimo el uso de pesticidas que contaminan nuestros canales. Utilice alternativas sin químicos o productos pesticidas menos tóxicos siempre que sea posible. Lea las etiquetas de los productos cuidadosamente y siga las instrucciones sobre el uso, almacenaje y desecho correcto.

Pida mayores informes sobre control de plagas a la oficina local de **Extensión Cooperativa de la Universidad de California** que se encuentra en las páginas del gobierno del condado en el directorio telefónico o visite la página en la Red del Programa Integrado de Control de Plagas de la UC, [ipm.ucanr.edu](http://ipm.ucanr.edu).

**¡Lo que usted usa en sus paisajes afecta nuestros ríos y océanos!**



**Universidad de California**  
Agricultura y Recursos Naturales

Programa para el manejo integrado de plagas

UC ANR is an equal opportunity provider and employer.